

大江町の給与・定員管理等について

1 総括

(1) 人件費の状況（普通会計決算）

| 区分 | 住民基本台帳人口 (21年度末) | 歳 出 額 A | 実質収支 | 人 件 費 B | 人件費率 B/A | (参考) 20年度の人件費率 |
|------|---------------------|-----------------|---------------|---------------|-------------|-------------------|
| 21年度 | 人 9,522 | 千円 4,789,902 | 千円 182,017 | 千円 920,563 | 19.2 | % 19.1 |

(2) 職員給与費の状況（普通会計決算）

| 区分 | 職員数 A | 給与費 | | | | 一人当たり給与(千円) | (参考)類似団体 平均一人当たり 給与費 |
|------|----------|---------------|--------------|---------------|---------------|-------------|----------------------------|
| | | 給 料(千円) | 職員手当 | 期末・勤勉手当 | 計 B | B/A | |
| 21年度 | 人 107 | 千円 384,019 | 千円 51,126 | 千円 140,764 | 千円 575,909 | 千円 5,382 | 千円 5,641 |

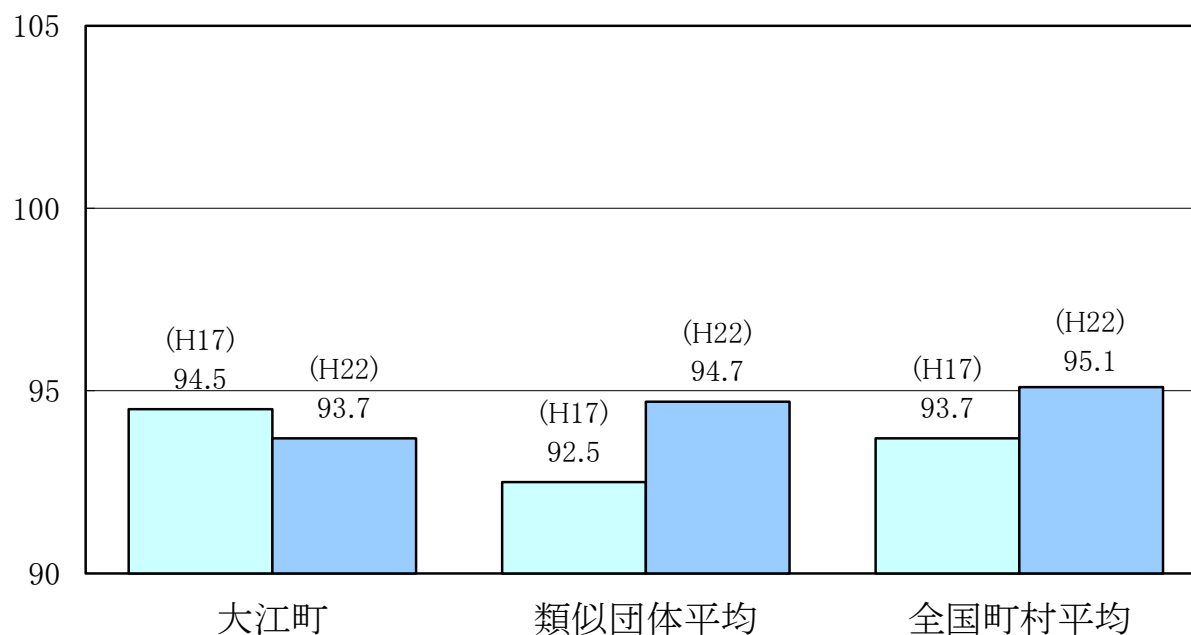
(注) 1 職員手当には退職手当を含まない。退職手当負担金も含んでいない。
2 職員数は、平成21年4月1日現在の人数である。

(3) 特記事項

一般職員における平成22年4月1日現在の期末勤勉手当については、国と比較し年0.2月分減としております。

特別職の22年度給料月額について、町長は41,000円、副町長は96,000円、教育長は35,000円を毎月の給料からそれぞれ減額しています。

(4) ラスパイレス指数の状況（各年4月1日現在）



(注) 1 ラスパイレス指数とは、国家公務員の給与水準を100とした場合の地方公務員の給与水準を示す指数である。
2 類似団体平均とは、人口規模、産業構造が類似している団体のラスパイレス指数を単純平均したものである。

(5) 給与改定の状況

以下は、人事委員会の公表に基づいて記載する表ですが、本町では独自に人事委員会を設置しておりませんので記載内容がございません。

①月例給

| 区分 | 人事委員会の勧告 | | | | 給与改定率 | (参考) 国の改定率 |
|----|-----------|------------|-------------|-------------|-------|---------------|
| | 民間給与 A | 公務員給与 B | 較差 A - B | 勧告 (改定率) | | |
| 年度 | 円 | 円 | 円 (%) | % | % | % |

(注)「民間給与」、「公務員給与」は、人事委員会勧告において公民の4月分の給与額をラスパイレズ比較した平均給与月額である。

②特別給

| 区分 | 人事委員会の勧告 | | | | 年間支給月数 | (参考) 国の改定率 |
|----|------------------|-------------------|-------------|--------------|--------|---------------|
| | 民間の支給 割合 A | 公務員の 支給月数 B | 較差 A - B | 勧告 (改定月数) | | |
| 年度 | 月 | 月 | 月 | 月 | 月 | 月 |

(注)「民間の支給割合」は民間事業所で支払われた賞与等の特別給の年間支給割合、「公務員の支給月数」は期末手当及び勤勉手当の年間支給月数である。

2 一般行政職給料表の状況 (平成22年4月1日現在)

(単位：円)

| | 1級 | 2級 | 3級 | 4級 | 5級 | 6級 |
|---------------|---------|---------|---------|---------|---------|---------|
| 1号級の 給料月額 | 135,600 | 185,800 | 222,900 | 261,900 | 289,200 | 320,600 |
| 最高号級の 給料月額 | 243,700 | 309,400 | 356,600 | 390,500 | 403,000 | 425,100 |

3 職員の平均給与月額、初任給等の状況

(1) 職員の平均年齢、平均給料月額及び平均給与月額の状況 (平成22年4月1日現在)

①一般行政職

| 区分 | 平均年齢 | 平均給料月額 | 平均給与月額 | 平均給与月額 (国ベース) |
|------|--------|-----------|-----------|------------------|
| 大江町 | 41.7 歳 | 308,900 円 | 340,708 円 | 331,470 円 |
| 山形県 | 43.9 歳 | 351,400 円 | 426,400 円 | 379,300 円 |
| 国 | 41.9 歳 | 325,579 円 | — | 395,666 円 |
| 類似団体 | 43.5 歳 | 322,474 円 | 362,310 円 | 348,566 円 |

②技能労務職

| 区 分 | 公 務 員 | | | | | 民 間 | | | 参 考 A/B |
|--------------|-------|-------|-----------|---------------|------------------|-----------------|------|---------------|------------|
| | 平均年齢 | 職員数 | 平均給料月額 | 平均給与月額 (A) | 平均給与月額 (国ベース) | 対応する民間の 類似職種 | 平均年齢 | 平均給与月額 (B) | |
| 大江町 | 45.8歳 | 18人 | 307,400 円 | 323,823 円 | 321,975 円 | — | — | — | — |
| うち調理員(学校給食員) | 47.3歳 | 7人 | 318,900 円 | 327,557 円 | 326,639 円 | 調理師 | 38.7 | 205,800 円 | 1.59 |
| うち自動車運転手兼業務員 | 43.3歳 | 6人 | 288,500 円 | 324,417 円 | 320,235 円 | 自家用兼用車運転手 | 46.1 | 175,500 円 | 1.85 |
| 山形県 | 43.4歳 | 564人 | 318,900 円 | 357,400 円 | 340,500 円 | — | — | — | — |
| 国 | 49.3歳 | 3955人 | 284,514 円 | — 円 | 322,291 円 | — | — | — | — |
| 類似団体 | 48.6歳 | 8人 | 280,433 円 | 298,496 円 | 291,126 円 | — | — | — | — |

| 区 分 | 参 考 | | |
|--------------|---------------|-------------|------|
| | 年収ベース(試算値)の比較 | | |
| | 公務員 (C) | 民間 (D) | C/D |
| 大江町 | — | — | — |
| うち調理員(学校給食員) | 5,193,000 円 | 2,764,800 円 | 1.88 |
| うち自動車運転手兼業務員 | 5,162,000 円 | 2,353,600 円 | 2.19 |

※民間データは、賃金構造基本統計調査において公表されているデータを使用している。(平成19～21年の3年平均)
 ※技能労務職の職種と民間の職種等の比較にあたり、年齢、業務内容、雇用形態等の点において完全に一致しているものではない。
 ※年収ベースの「公務員(C)」及び「民間(D)」のデータは、それぞれ平均給与月額を12倍したものに、公務員においては前年度に支給された期末・勤勉手当、民間においては前年に支給された年間賞与の額を加えた試算値である

(注) 1「平均給料月額」とは、22年4月1日現在における各職種ごとの職員の基本給の平均である。
 2「平均給与月額」とは、給料月額と毎月支払われる扶養手当、地域手当、住居手当、時間外勤務手当などのすべての諸手当の額を合計したものであり、地方公務員給与実態調査において明らかにされているものである。
 また、「平均給与月額(国ベース)」は、国家公務員の平均給与月額には時間外勤務手当、特殊勤務手当等の手当が含まれていないことから、比較のため国家公務員と同じベースで再計算したものである。

(2) 職員の初任給の状況 (平成22年4月1日現在)

| 区 分 | | 大江町 | 山形県 | 国 |
|-------|-------|-----------|-----------|----------------|
| 一般行政職 | 大 学 卒 | — | — | (I種)181,200 円 |
| | | 172,200 円 | 172,200 円 | (II種)172,200 円 |
| | 高 校 卒 | 140,100 円 | 140,100 円 | 140,100 円 |
| 技能労務職 | 高 校 卒 | 137,200 円 | 135,600 円 | — |
| | 中 学 卒 | 129,200 円 | 125,400 円 | — |

(3) 職員の経験年数別・学歴別平均給料月額の状況 (平成22年4月1日現在)

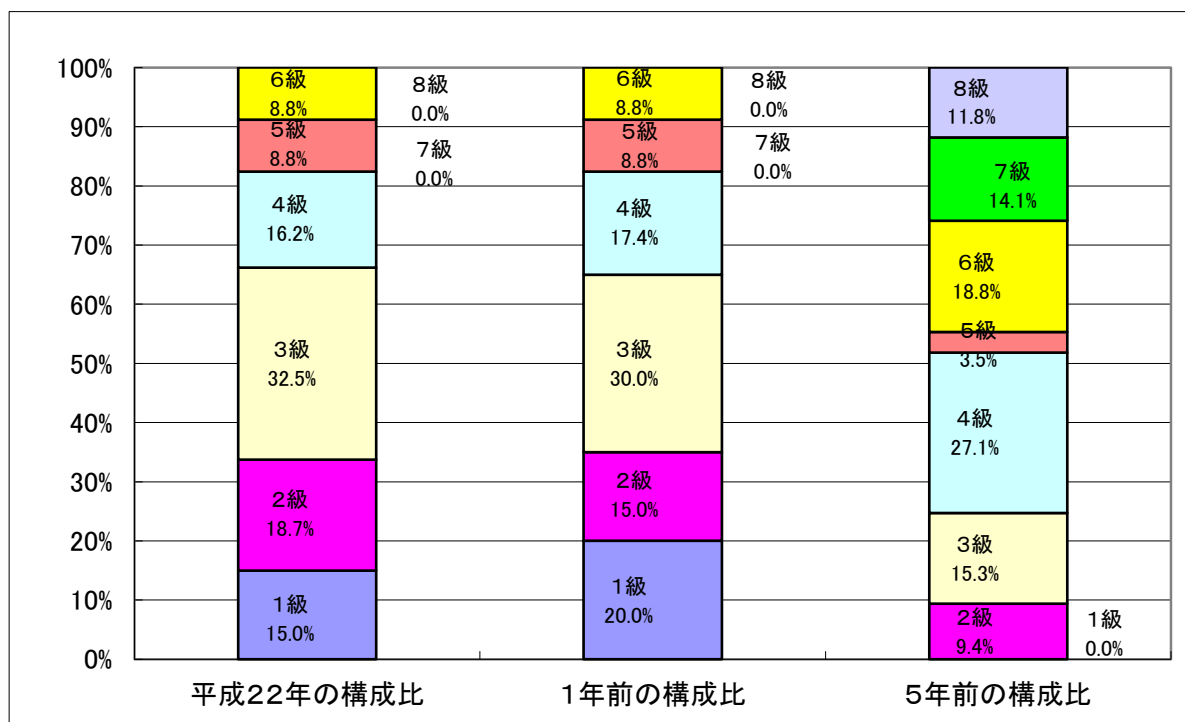
| 区 分 | | 経験年数7年以上10年未満 | 経験年数10年以上15年未満 | 経験年数15年以上20年未満 |
|-------|-------|---------------|----------------|----------------|
| 一般行政職 | 大 学 卒 | 219,700 円 | 260,200 円 | 314,900 円 |
| | 高 校 卒 | — 円 | 220,300 円 | 272,700 円 |
| 技能労務職 | 高 校 卒 | — 円 | — 円 | 243,400 円 |
| | 中 学 卒 | — 円 | — 円 | — 円 |

4 一般行政職の級別職員数等の状況

(1) 一般行政職の級別職員数の状況（平成22年4月1日現在）

| 区分 | 標準的な職務内容 | 職員数 | 構成比 |
|-----|----------|------|--------|
| 1 級 | 主事 | 12 人 | 15.0 % |
| 2 級 | 主任 | 15 人 | 18.7 % |
| 3 級 | 係長 | 26 人 | 32.5 % |
| 4 級 | 主査 | 13 人 | 16.2 % |
| 5 級 | 主幹 | 7 人 | 8.8 % |
| 6 級 | 課長 | 7 人 | 8.8 % |

- (注) 1 大江町の給与条例に基づく給料表の級区分による職員数である。
 2 標準的な職務内容とは、それぞれの級に該当する代表的な職務である。



- (注) 平成18年に8級制から6級制に変更している。(旧給料表の1級及び2級並びに4級及び5級をそれぞれ統合)

(2) 昇給への勤務成績の反映状況

1月1日現在に勤務成績に応じ4号給を標準として昇給させています。人事評価制度が確立されるまでの勤務成績の判定については従前の判定基準に準じて行っています。

5 職員の手当の状況

(1) 期末手当・勤勉手当

| 大江町 | 山形県 | 国 |
|---|--|---|
| 1人当たり平均支給額 (21年度) 1,311 千円 | 1人当たり平均支給額 (21年度) 1,606 千円 | — |
| (21年度支給割合) 期末手当 2.7 月分 勤勉手当 1.25 月分 (1.45) 月分 (0.6) 月分 | (21年度支給割合) 期末手当 2.65 月分 勤勉手当 1.25 月分 (1.45) 月分 (0.6) 月分 | (21年度支給割合) 期末手当 2.75 月分 勤勉手当 1.40 月分 (1.50) 月分 (0.70) 月分 |
| (加算措置の状況) 職制上の段階、職務の級等による加算措置 ・役職加算 5～15% ・管理職加算 なし | (加算措置の状況) 職制上の段階、職務の級等による加算措置 ・役職加算 5～20% ・管理職加算 15～25% | (加算措置の状況) 職制上の段階、職務の級等による加算措置 ・役職加算 5～20% ・管理職加算 10～25% |

(注) ()内は、再任用職員に係る支給割合である。

【参考】勤勉手当への勤務実績の反映状況 (一般行政職)

人事評価制度が確立されるまでの勤務実績の判定については従前の判定基準に準じて行っています。

(2) 退職手当 (平成22年4月1日現在)

| 大江町 | | | 国 | | |
|------------|----------------------------|----------|----------|----------------------------|----------|
| (支給率) | 自己都合 | 勸奨・定年 | (支給率) | 自己都合 | 勸奨・定年 |
| 勤続20年 | 23.50 月分 | 30.55 月分 | 勤続20年 | 23.50 月分 | 30.55 月分 |
| 勤続25年 | 33.50 月分 | 41.34 月分 | 勤続25年 | 33.50 月分 | 41.34 月分 |
| 勤続35年 | 47.50 月分 | 59.28 月分 | 勤続35年 | 47.50 月分 | 59.28 月分 |
| 最高限度額 | 59.28 月分 | 59.28 月分 | 最高限度額 | 59.28 月分 | 59.28 月分 |
| その他の加算措置 | 定年前早期退職特例措置 措置(2～20%加算) | | その他の加算措置 | 定年前早期退職特例措置 措置(2～20%加算) | |
| 1人当たり平均支給額 | 23,930 千円 | | | | |

(注) 退職手当の1人当たり平均支給額は、21年度に退職した職員に支給された平均額である。

(3) 地域手当 (平成22年4月1日現在)

本町に地域手当の制度はございません。

(4) 特殊勤務手当 (平成22年4月1日現在)

| 支給実績 (21年度決算) | 0 千円 | | |
|--------------------------|-----------|--|--------------|
| 支給職員1人当たり平均支給年額 (21年度決算) | 0 円 | | |
| 職員全体に占める手当支給職員の割合 (21年度) | 0.0 % | | |
| 手当の種類 (手当数) | 2種類 | | |
| 手当の名称 | 主な支給対象職員 | 主な支給対象業務 | 左記職員に対する支給単価 |
| 感染症防疫作業手当 | 右記に従事した職員 | 感染症患者の救護、感染症の病原菌の付着した物件、菌を有する家畜等に対する防疫作業 | 日額1,000円 |
| 行路死亡人取扱手当 | 右記に従事した職員 | 行路死亡人の処理 | 1件当たり2,000円 |

(5) 時間外勤務手当

| | |
|-----------------------|----------|
| 支給実績（21年度決算） | 9,224 千円 |
| 職員1人当たり平均支給年額（21年度決算） | 78 千円 |
| 支給実績（20年度決算） | 7,309 千円 |
| 職員1人当たり平均支給年額（20年度決算） | 60 千円 |

(注) 時間外勤務手当には、休日勤務手当を含む。

(6) その他の手当（平成22年4月1日現在）

| 手当名 | 内容及び支給単価 | 国の制度との異同 | 国の制度と異なる内容 | 支給実績（21年度決算） | 支給職員1人当たり平均支給年額（21年度決算） |
|-------|--|----------|------------------------------|--------------|-------------------------|
| 扶養手当 | 配偶者13,000円、その他の扶養親族6,500円（ただし配偶者がいない場合のうち1人目11,000円） 扶養親族たる子のうち満16歳の年度初めから満22歳の年度末までの子につき5,000円加算 | 同じ | | 14,505 千円 | 241,800 円 |
| 住居手当 | 借家 限度額 27,000円 | 同じ | | 3,445 千円 | 47,900 円 |
| 通勤手当 | 交通機関利用 限度額 55,000円 交通用具使用 限度額 37,200円 | 異なる | 交通用具使用 限度額 24,500円 | 4,697 千円 | 68,100 円 |
| 寒冷地手当 | 11月から3月まで、各給料日に支給 限度額 17,800円 | 同じ | | 7,577 千円 | 63,700 円 |
| 管理職手当 | 課長 給料月額10% 室長 給料月額8% 主幹 給料月額6% | 異なる | 俸給の調整額として46,300円～139,300円を支給 | 6,463 千円 | 430,900 円 |
| 日直手当 | 1回につき4,200円 | 同じ | | 1,025 千円 | 11,800 円 |

6 特別職の報酬等の状況（平成22年4月1日現在）

| 区 分 | | 給料月額等 | | |
|-------|--------------|-----------------------|-----------------------|--------|
| 給料 | 町 長 | 779,000 円 | (参考) 類似団体における最高/最低額 | |
| | (820,000 円) | 805,000 円 / 410,000 円 | | |
| | 副 町 長 | 544,000 円 | 668,000 円 / 305,000 円 | |
| | (640,000 円) | | | |
| 報酬 | 議 長 | 320,000 円 | 337,000 円 / 198,000 円 | |
| | 副 議 長 | 270,000 円 | 300,000 円 / 155,000 円 | |
| | 議 員 | 255,000 円 | 285,000 円 / 131,000 円 | |
| 期末手当 | 町 長 | (21年度支給割合) 3.00 月分 | | |
| | 副 町 長 | (加算措置の状況) 給料月額の40% | | |
| | 議 長 | (21年度支給割合) 3.00 月分 | | |
| | 副 議 長 議 員 | (加算措置の状況) 給料月額の40% | | |
| 寒冷地手当 | 町 長 副 町 長 | 一般職員に同じ | | |
| 通勤手当 | 町 長 副 町 長 | 一般職員に同じ | | |
| 退職手当 | | (算定方式) | (1期の手当額) | (支給時期) |
| | 町 長 | 82万円×勤続月数×0.567 | 2,231 万円 | 任期毎 |
| | 副 町 長 | 64万円×勤続月数×0.331 | 1,016 万円 | 任期毎 |
| | 教 育 長 | 57万5千円×勤続月数×0.236 | 651 万円 | 任期毎 |
| | 備 考 | | | |

(注) 1 給料及び報酬の()内は、減額措置を行う前の金額である。

2 退職手当の「1期の手当額」は、4月1日現在の給料月額及び支給率に基づき、1期(4年=48月)勤めた場合における退職手当の見込額である。

7 職員数の状況

(1) 部門別職員数の状況と主な増減理由

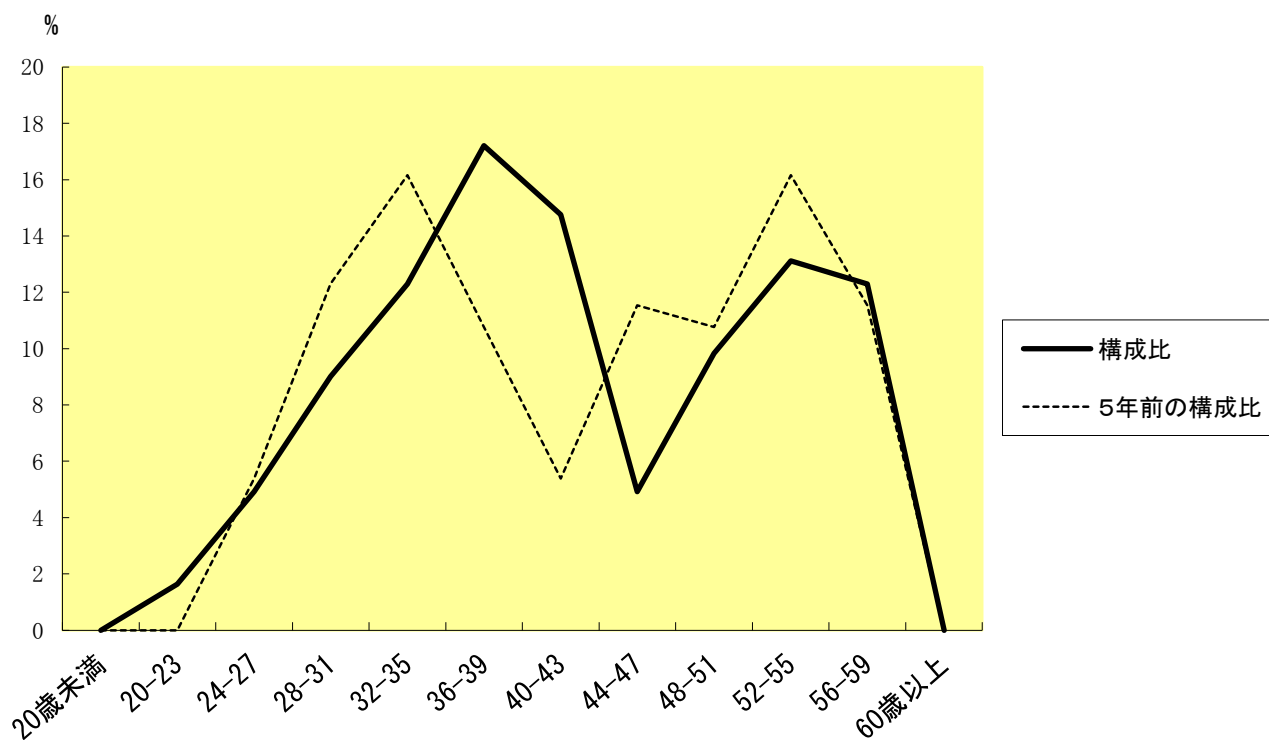
(各年4月1日現在)

| 分 区 | | 職員数 | | 対前年 増減数 | 主 な 増 減 理 由 |
|---------|------|----------------|----------------|------------|---|
| | | 平成22年 | 平成21年 | | |
| 普通会計部門 | 議会 | 2 | 2 | | |
| | 総務 | 24 | 23 | 1 | 県との人事交流事業における派遣職員を課付けとしたことによる増 |
| | 税務 | 8 | 8 | | |
| | 農水 | 12 | 12 | | |
| | 商工 | 4 | 5 | -1 | 県との人事交流事業における派遣県職員を配置したことによる減 |
| | 土木 | 10 | 10 | | |
| | 民生 | 18 | 17 | 1 | 保育士の充実 |
| 衛生 | 6 | 5 | 1 | 保健師の充実 | |
| | 計 | 84 | 82 | 2 | 〈参考〉 人口1万人当たり職員数 88.22 人 (類似団体の人口1万人当たり職員数 97.17 人) |
| | 教育部門 | 24 | 25 | -1 | 退職者不補充 |
| | 小 計 | 108 | 107 | 1 | 〈参考〉 人口1万人当たり職員数 113.42 人 (類似団体の人口1万人当たり職員数 120.67 人) |
| 公営企業部門等 | 水道 | 2 | 2 | | |
| | 下水道 | 3 | 3 | | |
| | その他 | 9 | 9 | | |
| | 小 計 | 14 | 14 | | |
| 合 計 | | 122 [137] | 121 [137] | 1 [0] | 〈参考〉 人口1万人当たり職員数 128.12 人 |

(注) 1 職員数は一般職に属する職員数である。

2 []内は、条例定数の合計である。

(2) 年齢別職員構成の状況（平成22年4月1日現在）



| 区分 | 20歳未満 | 20歳23歳 | 24歳27歳 | 28歳31歳 | 32歳35歳 | 36歳39歳 | 40歳43歳 | 44歳47歳 | 48歳51歳 | 52歳55歳 | 56歳59歳 | 60歳以上 | 計 |
|-----|-------|--------|--------|--------|--------|--------|--------|--------|--------|--------|--------|-------|------|
| 職員数 | 0人 | 2人 | 6人 | 11人 | 15人 | 21人 | 18人 | 6人 | 12人 | 16人 | 15人 | 0人 | 122人 |

(3) 職員数の推移

(単位：人・%)

| 部門別 | 平成17年 | 平成18年 | 平成19年 | 平成20年 | 平成21年 | 平成22年 | 過去5年間の増減数(率) |
|---------|-------|-------|-------|-------|-------|-------|--------------|
| 一般行政 | 89 | 85 | 85 | 84 | 82 | 84 | ▲5 (▲5.6%) |
| 教育 | 25 | 25 | 25 | 25 | 25 | 24 | ▲1 (▲4.0%) |
| 消防 | | | | | | | 0 |
| 普通会計計 | 114 | 110 | 110 | 109 | 107 | 108 | ▲6 (▲5.3%) |
| 公営企業会計計 | 15 | 15 | 15 | 14 | 14 | 14 | ▲1 (▲6.7%) |
| 総合計 | 129 | 125 | 125 | 123 | 121 | 122 | ▲7 (▲5.4%) |

(注) 1 各年における定員管理調査において報告した部門別職員数。

8 公営企業職員の状況

(1) 上水道事業

① 職員給与費の状況

ア 決算

| 区分 | 総費用 A | 純損益又は実 質収支 | 職員給与費 B | 総費用に占める 職員給与費比率 B/A | (参考) 20年度の総費用に占 める職員給与費比率 |
|------|---------------|---------------|--------------|---------------------------|---------------------------------|
| 21年度 | 千円 216,426 | 千円 18,017 | 千円 18,028 | % 8.3 | % 8.3 |

| 区分 | 職員数 A | 給与費 | | | | 一人当たり | (参考)市町村平均 |
|------|----------|-------------|-----------|-------------|--------------|-------------|-------------|
| | | 給 料 | 職員手当 | 期末・勤勉手当 | 計 B | 給与費 B/A | 1人当たり給与費 |
| 21年度 | 人 2 | 千円 9,429 | 千円 489 | 千円 3,340 | 千円 13,258 | 千円 6,629 | 千円 6,567 |

- (注) 1 職員手当には退職給与金を含まない。退職手当負担金も含んでいない。
2 職員数は、平成22年3月31日現在の人数である。

イ 特記事項

平成22年4月1日現在の期末勤勉手当については、国と比較し年0.2月分減としております。

② 職員の基本給、平均月収額及び平均年齢の状況（平成22年4月1日現在）

| 区 分 | 平均年齢 | 基本給 | 平均月収額 |
|---------|--------|-----------|-----------|
| 大 江 町 | 53.9 歳 | 408,200 円 | 543,217 円 |
| 団 体 平 均 | 45.6 歳 | 366,719 円 | 546,495 円 |

- (注) 1 平均月収額には、期末・勤勉手当等を含む。
2 団体平均とは、全国市町村(政令指定都市除)の水道事業(簡易水道事業含)に関する数値。

③ 職員の手当の状況

ア 期末手当・勤勉手当

| 大江町 | | 大江町(一般行政職) | |
|------------------------------------|-----------------------------|------------------------------------|-----------------------------|
| 1人当たり平均支給額(21年度) 1,670 千円 | | 1人当たり平均支給額(21年度) 1,322 千円 | |
| (21年度支給割合) | | (21年度支給割合) | |
| 期末手当 2.7 月分 (1.45) 月分 | 勤勉手当 1.25 月分 (0.6) 月分 | 期末手当 2.7 月分 (1.45) 月分 | 勤勉手当 1.25 月分 (0.6) 月分 |
| (加算措置の状況) | | (加算措置の状況) | |
| 職制上の段階、職務の級等による加算措置 ・役職加算 5~15% | | 職制上の段階、職務の級等による加算措置 ・役職加算 5~15% | |

- (注) ()内は、再任用職員に係る支給割合である。

イ 退職手当（平成22年4月1日現在）

| 大江町 | | | 大江町(一般行政職) | | |
|------------|----------------------------|----------|----------------------------|----------|----------|
| (支給率) | 自己都合 | 勸奨・定年 | (支給率) | 自己都合 | 勸奨・定年 |
| 勤続20年 | 23.50 月分 | 30.55 月分 | 勤続20年 | 23.50 月分 | 30.55 月分 |
| 勤続25年 | 33.50 月分 | 41.34 月分 | 勤続25年 | 33.50 月分 | 41.34 月分 |
| 勤続35年 | 47.50 月分 | 59.28 月分 | 勤続35年 | 47.50 月分 | 59.28 月分 |
| 最高限度額 | 59.28 月分 | 59.28 月分 | 最高限度額 | 59.28 月分 | 59.28 月分 |
| その他の加算措置 | 定年前早期退職特例措置 措置(2~20%加算) | | 定年前早期退職特例措置 措置(2~20%加算) | | |
| 1人当たり平均支給額 | — 千円 | | 25,537 千円 | | |

(注) 退職手当の1人当たり平均支給額は、21年度に退職した職員に支給された平均額である。

ウ 地域手当（平成22年4月1日現在）

制度なし

エ 特殊勤務手当（平成22年4月1日現在）

| 支給実績（21年度決算） | | | | 0 千円 |
|-------------------------|-----------|--|--------------|-------|
| 支給職員1人当たり平均支給年額（21年度決算） | | | | 0 円 |
| 職員全体に占める手当支給職員の割合（21年度） | | | | 0.0 % |
| 手当の種類（手当数） | | | | 2件 |
| 手当の名称 | 主な支給対象職員 | 主な支給対象業務 | 左記職員に対する支給単価 | |
| 感染症防疫作業手当 | 右記に従事した職員 | 感染症患者の救護、感染症の病原菌の付着した物件、菌を有する家畜等に対する防疫作業 | 日額1,000円 | |
| 行路死亡人取扱手当 | 右記に従事した職員 | 行路死亡人の処理 | 1件当たり2,000円 | |

オ 時間外勤務手当

| | |
|-----------------------|--------|
| 支給実績（21年度決算） | 265 千円 |
| 職員1人当たり平均支給年額（21年度決算） | 133 千円 |
| 支給実績（20年度決算） | 324 千円 |
| 職員1人当たり平均支給年額（20年度決算） | 162 千円 |

(注) 時間外勤務手当には、休日勤務手当を含む。

カ その他の手当（平成22年4月1日現在）

| 手 当 名 | 内容及び支給単価 | 一般行政職の 制度との異同 | 一般行政職の制 度と異なる内容 | 支給実績 (21年度決算) | 支給職員1人当たり 平均支給年額 (21年度決算) |
|-------|---|------------------|--------------------|------------------|---------------------------------|
| 扶養手当 | 配偶者13,000円、その 他の扶養親族6,500円 (ただし配偶者が不在 場合のうち1人目 11,000円) 扶養親族たる子のうち 満16歳の年度初めから 満22歳の年度末までの 子につき5,000円加算 | 同じ | | 0 千円 | 0 円 |
| 住居手当 | 借家 限度額 27,000円 | 同じ | | 48 千円 | 24,000 円 |
| 通勤手当 | 交通機関利用 限度額 55,000円 交通用具使用 限度額 37,200円 | 同じ | | 50 千円 | 50,400 円 |
| 寒冷地手当 | 11月から3月まで、各 給料日に支給 限度額 17,800円 | 同じ | | 102 千円 | 51,000 円 |
| 管理職手当 | 課長 給料月額10% 室長 給料月額8% 主幹 給料月額6% | 同じ | | 0 千円 | 0 円 |